



みなかみ町社協だより

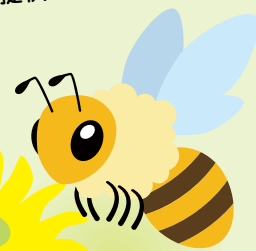
ひだまり

令和2年5月15日発行

第59号



みなかみ花見山 (みなかみ町フォトコンテストより)
写真提供: みなかみ町



発行 ●社会福祉法人みなかみ町社会福祉協議会 ●会長 林 耕平
●〒379-1313 群馬県利根郡みなかみ町月夜野118番地
●☎ 0278 - 6 2 - 0 0 8 1 FAX 0278 - 6 2 - 0 0 8 3



この広報は、共同募金の配分金を一部充当し発行しています。

令和2年度
事業計画・予算



みんなでつくる
福祉のまち
社協の事業を紹介します。

社会福祉法人みなかみ町社会福祉協議会の
使命、経営理念

1. 使命

みなかみ町社会福祉協議会は、地域福祉を推進する中核的な団体として、誰もが安心して暮らすことができる福祉のまちづくりを推進することを使命とします。

2. 経営理念

- みなかみ町社会福祉協議会は、この使命を達成するために、以下の経営理念に基づき事業を展開します。
- 1 住民参加・協働による福祉社会を実現します。
 - 2 地域における利用者主体の福祉サービスを実現します。
 - 3 地域に根ざした総合的な支援体制を確立します。
 - 4 地域の福祉ニーズに基づく先駆的な取り組みに挑戦します。

【主な事業を紹介します】

I 法人運営部門

- 会務の運営
(理事会・評議員会の開催、BCPの策定、事務局運営等)
- 会員・賛助会員の加入促進
- 職員の専門性の向上、資格取得の促進対策
- 普及啓発
(社協だより、ホームページ等による情報提供の充実)

II 地域福祉活動推進部門

- 地域福祉推進事業
 - (1) 生活支援体制整備事業
(みなかみ町委託事業)
 - (2) 福祉用具等貸与事業
(介護用ベッド、車いす等)
 - (3) ふれあい・いきいきサロン設置推進事業
 - (4) 生活福祉資金貸付窓口・高額療養費つなぎ資金貸付
 - (5) 日常生活自立支援事業および成年後見事業の啓発活動
 - (6) 福祉団体等支援事業
 - (7) 「福祉ふれあいフェスティバル」の開催(10月18日)

● ボランティアセンター事業
(みなかみ町補助事業)

● 共同募金配分金活用事業

- (1) 在宅介護者リフレッシュ事業
- (2) ひとり暮らし高齢者風食会
- (3) 福祉作文・ポスターコンクール

● 歳末たすけあい募金活用事業

- (1) 歳末まごころ便事業
- (2) ふれあい・いきいきサロン活動助成事業

成事業

- (3) 福祉教育推進(福祉協力校助成)事業
- (4) 水上地区高齢者と水上中学校生徒の交流会
- (5) 福祉車両貸出助成事業

III 福祉サービス利用部門

- 心配ごと相談・法律相談の定期実施
- ひとり暮らし高齢者給食宅配サービス
- 自立支援型ホームヘルプサービス
- 介護予防事業
(高齢者温泉活用交流事業・健康教室・認知症カフェ・介護予防サポーター活動支援事業)
- 高齢者等紙おむつ支給事業
- 地域包括支援センターの運営
- 水上児童館の運営

【事業計画・予算】

令和2年3月3日に理事会が行われ、事業計画と予算が承認されましたが、その後は、新型コロナウイルスの感染予防として、地域での事業や会議は取りやめとなり、評議員会は文書にて「決議の省略」を行い、左記の内容で理事会の承認を得た報告と、また議案については、評議員全員から同意書をいただき議決されました。

報告

評議員の選任について(敬称略)

神保修一(民生委員・児童委員)

報告

みなかみ町社会福祉協議会事務局長の

選任について

永井初江(兼総務課長)

第一号議案

社会福祉法人みなかみ町社会福祉協議会

定款の変更(一部)について

第二号議案

令和2年度社会福祉法人みなかみ町社会

福祉協議会事業計画(案)及び

収支予算(案)について

資金収支予算書(当初予算)

(単位:千円)

| 科目 | 今年度 | 前年度 | 増減額 |
|---------------|----------------|----------------|----------------|
| 収入 | | | |
| <事業活動による収入> | | | |
| 会費収入 | 6,939 | 7,051 | △ 112 |
| 寄付金収入 | 812 | 2,124 | △ 1,312 |
| 経常経費補助金収入 | 33,266 | 44,263 | △ 10,997 |
| 受託金収入 | 75,632 | 60,299 | 15,333 |
| 貸付事業収入 | 1 | 57 | △ 56 |
| 事業収入 | 7,693 | 7,864 | △ 171 |
| 負担金収入 | 0 | 917 | △ 917 |
| 介護保険事業収入 | 364,616 | 366,874 | △ 2,258 |
| 就労支援事業収入 | 10,400 | 12,020 | △ 1,620 |
| 障害福祉サービス等事業収入 | 45,628 | 44,369 | 1,259 |
| 受取利息収入 | 23 | 31 | △ 8 |
| その他の収入 | 149 | 247 | △ 98 |
| 収入計 | 545,159 | 546,116 | △ 957 |
| 支出 | | | |
| 人件費支出 | 391,102 | 389,158 | 1,944 |
| 事業費支出 | 107,464 | 105,188 | 2,276 |
| 事務費支出 | 25,469 | 28,852 | △ 3,383 |
| 就労支援事業支出 | 10,400 | 12,020 | △ 1,620 |
| 貸付事業支出 | 1 | 0 | 1 |
| 助成金支出 | 1,425 | 1,444 | △ 19 |
| 負担金支出 | 22 | 47 | △ 25 |
| その他の支出 | 0 | 45 | △ 45 |
| 支出計 | 535,883 | 536,754 | △ 871 |
| 収入 | | | |
| <施設設備等による収支> | | | |
| 施設設備等による収入 | 0 | 74 | △ 74 |
| 収入計 | 0 | 74 | △ 74 |
| 支出 | | | |
| 固定資産取得支出 | 1,000 | 1,330 | △ 330 |
| 支出計 | 1,000 | 1,330 | △ 330 |
| 収入 | | | |
| <その他の活動による収支> | | | |
| その他の活動による収入 | 0 | 235 | △ 235 |
| 収入計 | 0 | 235 | △ 235 |
| 支出 | | | |
| その他の活動による支出 | 19,576 | 20,867 | △ 1,291 |
| 支出計 | 19,576 | 20,867 | △ 1,291 |
| 当期資金収支差額 | △ 11,300 | △ 12,526 | 1,226 |
| 前期末支払資金残高 | 11,300 | 12,526 | △ 1,226 |
| 当期末支払資金残高 | 0 | 0 | 0 |

Ⅳ 在宅介護サービス部門

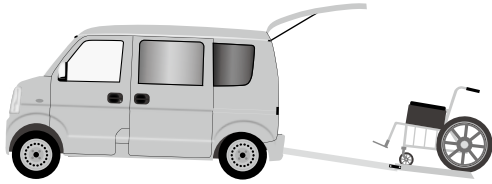
- 1 居宅介護支援事業
(みなかみ社協ケアプランセンター・水上居宅介護支援事業所)
- 2 訪問介護等事業
(みなかみ社協ヘルパーステーション)
- 3 通所介護等事業(月夜野・水上・新治)
- 4 就労継続B型支援事業
(障害福祉サービス事業所びっころ)

Ⅴ 公益事業部門

- 1 生活困窮者自立支援事業
(群馬県委託事業)
- 2 子どもの生活・学習支援事業
(群馬県委託事業)

暮らしやすい
みなかみ町へ





詳しいお問い合わせは、
みなかみ町社会福祉協議会本所
☎62-0081まで
お問い合わせください。

安心して利用いただけます 福祉車両貸出事業

通院や外出に福祉
車両が必要な方へ
の貸出事業です。
予約が必要になり
ます。



■どんな人が利用できるの？

町内に在住で、日常生活におい
て歩行が困難な方が対象です。

■借りるには

どうしたらいいの？

①初めて利用される方は社協で
「利用者登録証」の交付を受け
て下さい。

②社協指定のレンタカー業者へ、
利用する前日までに予約をし、
レンタカー業者で直接借り受
けていただきます。「利用者
登録証」が必要になります。

■利用料金は？

レンタカー業者の利用代金の5
分の1をご負担いただきます。

※利用料金が5千円の場合
利用者負担……………1千円
社協負担……………1千円
共同募金配分金活用……………3千円

■レンタカー業者は

現在は、トヨタレンタリース上
毛高原駅前店で利用することが
できます。

思いやり駐車場利用証制度ってなあに？



この制度は、人にやさしい福祉のまちづくり条例に
基づいて実施するもので、利用対象者からの申し出に
よって、群馬県が思いやり駐車場利用証を交付します。
そして、この制度に協力していただいている施設の
思いやり駐車場(車いす使用者用駐車施設)に駐車する
際に、自動車のルームミラーに利用証を掲示するもの
です。
(注)思いやり駐車場利用証では、道路上に設置され
た高齢運転者等専用駐車区画に駐車することはできま
せん。高齢運転者等専用駐車区画に駐車するためには、
専用場所駐車標章が必要です。

利用証の交付対象となる方



- 身体障害者の方 (身体障害者手帳の等級により交付され
ます)
- 知的障害者の方 (療育手帳の障害の程度が「A」の方)
- 精神障害者の方 (精神障害者保健福祉手帳の等級判定「1
級」の方)
- 高齢者の方 (介護認定を受けた方で要介護度1以上の方)
- 難病患者の方 (特定疾患医療又は特定医療費(指定難病)受
給者の方)
- 妊産婦の方 (妊娠7カ月～産後6カ月の方)

- (注1) 交付対象となる方は、上記のうち交付基準(思いやり駐車場利用証交付対象者)に該当する方です。
- (注2) 利用証の交付を受けていない方であっても、駐車場管理者の了解を得て、けがや病気などの特別な事情がある場合に、思いやり駐車場を利用している場合があります。
- (注3) 利用証の交付を受けた方の中には、内部障害など外見では分かりづらい障害を持つ方もいますので、「ご理解と協力をお願いします」。



車両など寄付・ご寄贈

ありがとうございました



北関東雪印メグミルク協会様



2月7日に北関東雪印メグミルク協会様より車いすをご寄贈いただきました。ご寄贈いただいた車いすは各事業で有効に活用させていただきます。ありがとうございました。

(故)本多まさる様



写真は長男の本多武様

(故)本多まさる様(下羽場)の寄付金を活用し、車両を購入させていただきました。当会デイサービスを中心に大切に使用させていただきます。ありがとうございました。

高齢者等紙おむつ支給事業



おむつの種類



専用の助成カード

みなかみ町社会福祉協議会では、在宅で紙おむつ等を必要とする要援護高齢者に対し、購入額の3分の1を助成して販売しています。

対象者は、みなかみ町に住民登録があり、在宅の65歳以上で、要支援・要介護認定を受けている方になります。※その他いくつか条件があります。

社協の窓口に対象者の介護保険証をご持参の上、申請していただくと専用の助成カードをお渡しします。

以降、社協窓口にて紙おむつ等を購入いただく際に、ひと月上限3,000円の助成を受けられます。

※取扱っている介護用品の種類は限られていますのでご了承ください。

ふれあいセンター



デイサービス
新治

桜作り頑張ってます



新治ふれあいセンターでは毎月季節に合わせた花や物などの作品づくりをしています。

利用者の皆さんの余暇時間を利用し、一緒に取り組んでいます。

4月は「枝垂れ桜」を作成中で、もう少しで満開の枝垂れ桜が完成します！

皆さん作品の仕上がりを楽しみにしています。



みんなと手分けして桜作り



ほたるの苑



デイサービス
月夜野

お雛様の前で笑顔



冬の寒さも徐々に薄れてきた3月。今年は、ひな飾りの前で記念撮影をしました。手作りの花と一緒に笑顔でパシャリ。おやつに甘酒をいただき、皆さんの顔も少しばかり赤ら顔になっていました。



2人並んでニッコリ笑顔

布マスク作成に向けて。

ぴっころ
だより

新型コロナウイルスのニュー 障害福祉サービス事業所
ースが続く中ぴっころでも、 TEL 20-2488

みんなが安心安全に通所できる環境を整えています。また、食品を扱う際にも、消毒や衛生管理の徹底を行っており、お客様に対しても安心安全の商品提供を心掛けています。

さて、昨今のマスク不足から、ぴっころでも手作りマスクの製造販売に向け準備を進めています。

『通所者が作りやすい』そして『お客様が使いやすい』をコンセプトに試行錯誤中です。販売が決

まりましたら、再度お知らせします。

手作りマスク



- ホームページ <http://www.pikkoro-minakami.com>
- フェイスブック minakami.pikkoro

こぶしの里



デイサービス
水上

日々の生活に一役



今年も、水上小・中学校よりアルミ缶収集による寄付として、椅子を5脚寄贈していただきました。

今まで、浴室用の車椅子、フットマッサージ器、リハビリ用自転車(エアロバイク)などをいただき、利用者の皆さんも大変喜んでおります。

生徒の皆さんや地域の方々のご協力により、たくさんの物品をいただいております。ご協力いただいた皆さんへの感謝の心を忘れず、大切に使用させていただきます。



毎日の生活に役立てています

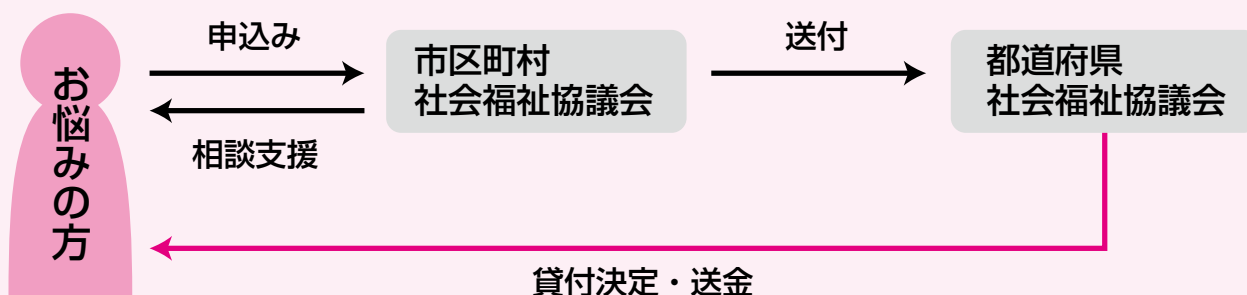
一時的な資金の緊急貸付に関するご案内

新型コロナウイルス感染症の影響による休業や失業により生活資金でお悩みの皆さまへ

群馬県社会福祉協議会では、低所得世帯等に対して、生活費等の必要な資金の貸付け等を行う生活福祉資金貸付制度を実施しております。

新型コロナウイルス感染症の影響を踏まえ、貸付の対象世帯を低所得世帯以外に拡大し、休業や失業等により生活資金でお悩みの方々に向けた、緊急小口資金等の特例貸付を実施します。

貸付手続きの流れ



★ 休業された方向け（緊急小口資金）

緊急かつ一時的に生計の維持が困難になった場合に、少額の費用の貸付けを行います。

- 対象者…新型コロナウイルスの影響を受け、休業等により収入の減少があり、緊急かつ一時的な生計維持のための貸付けを必要とする世帯。
- 貸付上限額…1世帯につき、原則10万円以内。ただし、特別な事情がある場合は20万円以内。
- 据置期間…1年以内
- 償還期限…2年以内
- 無利子・保証人不要

★ 失業された方等向け（総合支援資金） ※総合支援資金のうち、生活支援費

生活再建までの間に必要な生活費用の貸付を行います。

- 対象者…新型コロナウイルスの影響を受け、収入の減少や失業等により生活に困窮し、日常生活の維持が困難となっている世帯。原則60歳未満。
- 貸付上限額…
 - 2人以上の世帯 月20万円以内
 - 単身世帯 月15万円以内※貸付期間：原則3ヵ月以内。
- 据置期間…1年以内
- 償還期限…10年以内
- 無利子・保証人不要

※月に1回必ず面談を実施し、求職活動状況を確認します。



お問い合わせ先

みなかみ町社会福祉協議会 地域福祉課 ☎62-0081

心配ごと・法律相談日開設のお知らせ

<相談は電話などで予約してください(先着順)>

| 日 程 | 相 談 事 項 | 会 場 |
|----------|---------|-----|
| 5月19日(火) | 心配ごと相談 | 新 治 |
| 6月12日(金) | 法 律 相 談 | 新 治 |
| 6月16日(火) | 心配ごと相談 | 月夜野 |
| 7月10日(金) | 法 律 相 談 | 月夜野 |
| 7月21日(火) | 心配ごと相談 | 水 上 |
| 8月 7日(金) | 法 律 相 談 | 水 上 |

☆☆予約先：社協本所 ☎62-0081☆☆

*心配ごと相談は、相談日前日正午までに予約願います。

(事前予約がない場合は開設していません)

相談時間：午後1時30分～4時まで

月夜野会場：保健福祉センター2階

水上会場：社協水上支所相談室

新 治 会 場：福祉センター「のぞみ館」相談室

※電話相談で実施する場合があります。



皆さまの厚志を社会福祉事業に活用させていただきます
※3月31日受付分まで ※氏名・地区順不同

寄付金

- 月夜野ボランティア連絡協議会
.....50,000円

物品寄付

- 匿名希望者様小物入れ30個
- 匿名希望者様タオル
- 匿名希望者様マスク25枚
- 田村 修様(沼田市)介護用ベッド
- 深澤地区 樋口様
...1月分 ペットボトル24本入3ケース
...2月分 シュークリーム50個
...3月分 ペットボトル24本入2ケース



各種事業中止のお知らせ

(令和2年4月30日現在)

新型コロナウイルスの感染拡大を受け、当協議会では、地域の皆さまの健康と安全を第一に考慮し、大勢の人が集まる感染の機会をできるだけ少なくしたいと考え、以下の事業を当面の間中止することと致しました。何卒ご理解いただきますようお願い致します。

【中止事業及びイベント】

- 愛のチャリティー芸能大会
- 在宅介護者リフレッシュ事業
- 健康教室・送迎付き健康教室
- その他 老連・身障協・ボラ連・母子会・福祉教育等の活動及び会議等も当面の間中止いたします。
- 手話講習会
- 認知症カフェ
- 学習支援

シルバー人材センター法人化に伴う事務所移転のお知らせ

令和2年度より、一般社団法人みなかみ町シルバー人材センターとしてスタートします。
これに伴い、事務所が下記の通り移転いたしましたのでお知らせします。

〒379-1411 みなかみ町新巻301-1 みなかみ町福祉センター内
TEL 0278-25-4688 FAX0278-25-4376

エコキャップ運動

ご協力ありがとうございます
令和2年3月31日現在

累計 **9,892,812**個

＝ **ポリオワクチン**
9,771.6人分相当

本 所：☎62-0081 FAX 62-0083
水上支所：☎72-4524 FAX 72-8435
新治支所：☎64-2366 FAX 64-2318
地域包括支援センター：☎62-0540 FAX 62-0083
<http://minakamishakyo.jp>
印刷：(有)コトブキ印刷 TEL 22-5400 FAX 22-5732